



13. Skrab mørtlen ud af fugerne i en dybde på 10 mm, så der er plads til fugemassen.

**Tips!** Vent aldrig til dagen efter med at skrabe mørtlen væk.



14. Når væggen er færdigmuret og mørtlen er hærdet skal hjørnerne af krydsene vrides af.



15. 24 timer efter væggen er muret, kan der fuges med en Ardex fugemasse.



16. Vask fugerne med en fugtig svamp. Skift vand ofte. Det er vigtigt, at der ikke vaskes for tidligt og at der vaskes diagonalt over glasbyggestenen.



17. Når fugemassen er hærdet, skal der fuges med ARDEX SN vådrumssilikone mod den eksisterende væg. Til at glitte fugen anvendes ARDEX SG glitemiddel.

## ARDEX AM 100



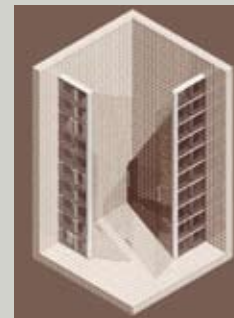
Færdigblandet mørtel  
- skal kun tilsættes vand

Mur hele væggen på  
én gang

Hurtighærdende - klar  
til fugning allerede efter  
24 timer

ARDEX AM 100 er en hurtighærdende mørtel, som kan anvendes både indendørs og udendørs. Mørtlens hurtige hærdningstid gør den meget velegnet til montering af glasbyggestenen. Med ARDEX AM 100 kan der mures ubegrænset antal skifter i én arbejdsgang. Konsistensen gør, at der kan mures på traditionelt vis og at mørtlen opnår høj vedhæftning til glasbyggestenerne.

Eksempler på opbygning af vægge med glasbyggestenen.

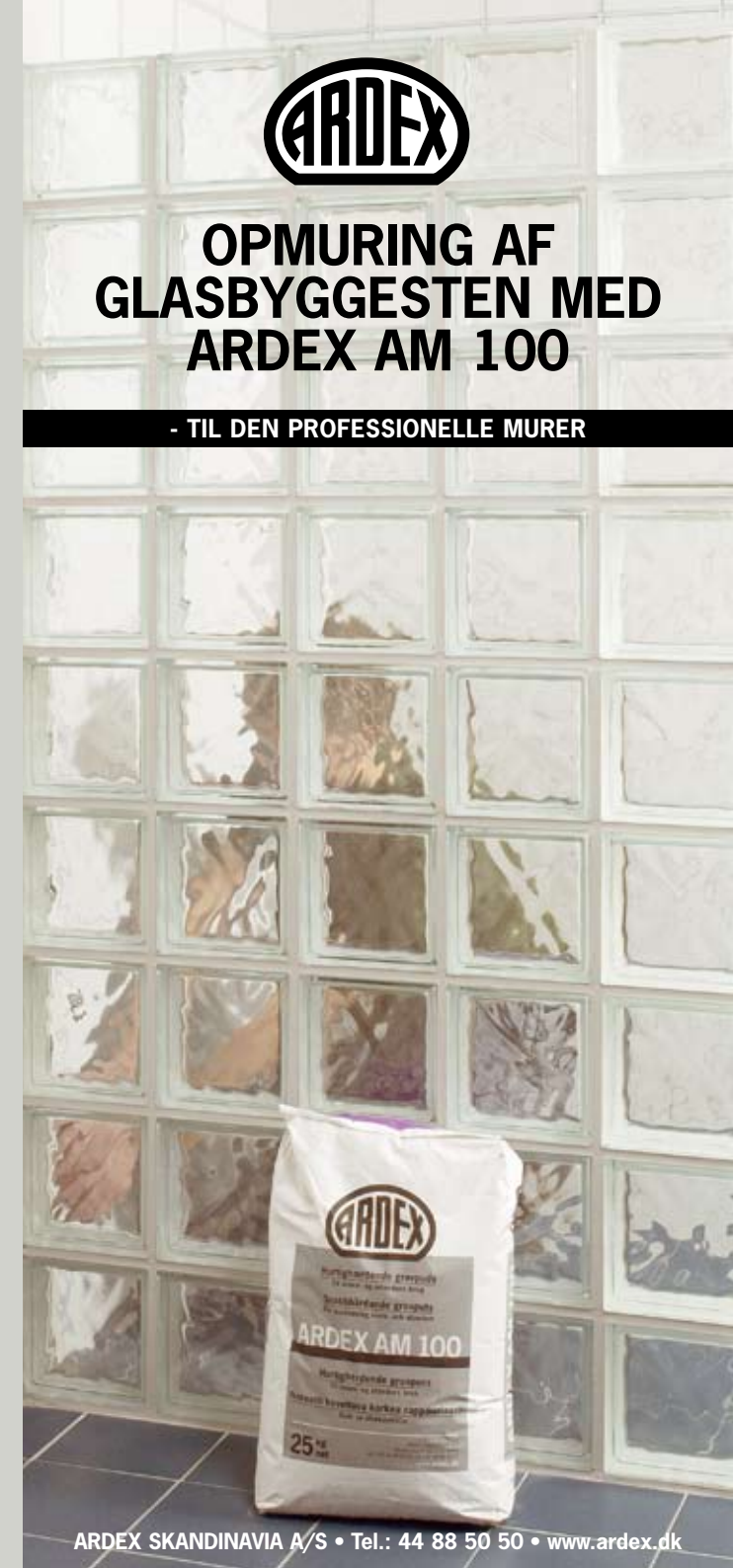


**Forhandler:**



# OPMURING AF GLASBYGGESTEN MED ARDEX AM 100

- TIL DEN PROFESSIONELLE MURER





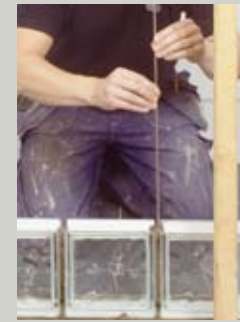
1. Løslæg glasbyggestenen for opmærkning. Anvend vaterpas eller laser for det bedste resultat.

**Tips!** Sæt tape på markeringerne for at markere væggens placering.



5. Sørg for at første skifte er vandret. Små afvigelser på første skifte giver store afvigelser på mange skifter.

**Tips!** Lad første skifte stå og hærde i ca. 30 min. inden videre opmuring.



9. Ved hver 4. glasbyggeste skal der indmures lodret armering.

**Tips!** Man kan med fordel placere en lægte i lod til at mure op af.



2. Det er vigtigt ikke at mure glasbyggestenen direkte mod vægfladen (i fast kontakt). Lav en dilatationsfuge med en 10 mm polystyrenplade.



6. Sæt en glasbyggeste tørt med et fugekryds for at få den rette højde til armeringen. Der skal være armering i hvert 2. skifte vandret og i hvert 4. skifte lodret.



10. Læg mørtelpuder oven på stenene og træk mørtel på siden af stenene. Tryk dem herefter sammen og skrab overskydende mørtel væk fra fugen.



3. I et rent blandekar hældes rent, koldt vand, og under kraftig omrøring tilsættes pulveret til der opnås en smidig, klumpfri, stabil mørtel. Efter en modningstid på ca. 3 minutter foretages en let omrøring, og mørtlen er klar til brug. Oprør ikke mere mørtel end der kan anvendes inden for ca. ½ time.

**Tips!** Forbruget er ca. 12½ kg/m<sup>2</sup>



7. Bor huller til armeringen med et 8 mm murbor. Hullerne skal være min 50 mm dybe.



11. Det er vigtigt at indmure armeringen for at få en stabil væg. Sørg for at armeringen ikke ligger for tæt på glasset, så den kan ses udefra.



4. Bland mørtlen lidt stivere til det første skifte, så du får en stabil bund. Udlæg en mørtelpude inden for det markerede område på gulvet, og påfør lidt mørtel på siden af en glasbyggeste. Tryk glasbyggestenen sammen til den ønskede fugebredde. Anvend evt. fugekryds fra leverandøren, der giver en fuge på 10 mm.



8. Borehullet skal altid fyldes med ARDEX SN vådrumssilikone inden armeringen monteres.



12. Når man har muret væggen halvt op, kan væggen fastholdes med en skruetvinge mod lægten.